

**UNIMORE**UNIVERSITÀ DEGLI STUDI DI  
MODENA E REGGIO EMILIADipartimento di Scienze Biomediche,  
Metaboliche e Neuroscienze

**Programma dell'Insegnamento**  
**TIROCINIO INFERMIERISTICO 3° ANNO**  
**A.A. 2024/2025**

<b>MODULI</b>	<b>CFU</b>	<b>ORE</b>	<b>DOCENTI</b>	<b>RECAPITO DOCENTI</b>
Esercitazioni	3	100	Mauro Bellifemine Cinzia Monti Maurizia Malagoli Teresa Peduto Paola Volpi	<a href="mailto:bellifemine.mauro@aou.mo.it">bellifemine.mauro@aou.mo.it</a> monti.cinzia@aou.mo.it malagoli.maurizia@aou.mo.it peduto.teresa@aou.mo.it volpi.paola@aou.mo.it
Tirocinio infermieristico	23	651	Mauro Bellifemine Davide Boni Chiara Cornia Katuscia Cottafavi Giovanna D'Iapico Carmela Giudice Patrizia Laffi Maurizia Malagoli Rosa Miccoli Cinzia Monti Elena Morotti Carmela Pane Nunzio Panzera Teresa Peduto Libero Prencipe Stefano Roselli Ilaria Saguatti Lorenzo Vigarani Paola Volpi Andrea Voria	bellifemine.mauro@aou.mo.it boni.davide@aou.mo.it cornia.chiara2@aou.mo.it cottafavi.katuscia@aou.mo.it diapico.giovanna@aou.mo.it giudice.carmela@aou.mo.it laffi.patrizia@aou.mo.it malagoli.maurizia@aou.mo.it miccoli.rosa@aou.mo.it monti.cinzia@aou.mo.it morotti.elena@aou.mo.it pane.carmela@aou.mo.it panzera.nunzio@aou.mo.it peduto.teresa@aou.mo.it prencipe.libero@aou.mo.it roselli.stefano@aou.mo.it saguatti.ilaria@aou.mo.it vigarani.lorenzo@aou.mo.it volpi.paola@aou.mo.it voria.andrea@aou.mo.it



**UNIMORE**  
UNIVERSITÀ DEGLI STUDI DI  
MODENA E REGGIO EMILIA

Dipartimento di Scienze Biomediche,  
Metaboliche e Neuroscienze

### **Obiettivi formativi**

Al termine dell'insegnamento di "Tirocinio infermieristico 3° anno" lo studente dovrebbe essere in grado di:

- Conoscere e applicare le cure infermieristiche alla persona ad alta complessità assistenziale, in ambiti assistenziali specialistici (intensivo, pediatrico, geriatrico e cure palliative).
- Applicare le competenze previste dallo specifico ruolo professionale, attraverso la pratica, l'integrazione dei saperi teorico-disciplinari con la prassi professionale, in ambiente di apprendimento clinico.

### **Prerequisiti**

Per poter sostenere l'esame dell'insegnamento di Tirocinio infermieristico 3° anno, occorre aver superato l'esame dell'insegnamento di Tirocinio infermieristico 2° anno.

### **Contenuti del Corso**

1° semestre, 3° anno:

- Cure intensive: valutazione iniziale dell'assistito (4 ore).
- Cure infermieristiche alla persona con monitoraggio invasivo: pressione venosa centrale e pressione arteriosa (6 ore).
- La puntura in sede radiale. Utilizzo dell'ecografo (4 ore).
- Interpretazione dell'emogasanalisi arterioso ed esercitazione (4 ore).
- Gestione dell'emergenza/urgenza (4 ore).
- Pianificazione assistenziale alla persona in condizioni critiche (4 ore).
- Cure infermieristiche alla persona in neuroranimazione (3 ore).
- PBLSD (4 ore).
- Cure infermieristiche alla persona durante la somministrazione di farmaci antiaritmici e amine. Esercizi di calcolo (3 ore).
- Cure infermieristiche al bambino durante la somministrazione della terapia. Esercizi di calcolo (3 ore).
- Esercizi di calcolo sul dosaggio dei farmaci (2 ore).
- ComuniCare: partnership tra curato e curante (4 ore).
- Linee guida per laurearsi (3 ore).



**UNIMORE**

UNIVERSITÀ DEGLI STUDI DI  
MODENA E REGGIO EMILIA

Dipartimento di Scienze Biomediche,  
Metaboliche e Neuroscienze

2° semestre, 3° anno:

- Cure infermieristiche alla persona con intossicazione acuta (3 ore).
- Gestione del neonato presso l'isola neonatale. Simulazione interprofessionale (3 ore).
- Cure infermieristiche alla persona nelle emergenze da agenti chimici e fisici (3 ore).
- Presidi e modalità di intervento per il soccorso extraospedaliero (2 ore).
- Pianificazione assistenziale al bambino e alla sua famiglia (3 ore).
- Pianificazione assistenziale alla persona anziana in ambito domiciliare (3 ore).
- Pianificazione assistenziale alla persona in ambito di salute mentale (3 ore).
- Le cure palliative: assistenza multiprofessionale alla persona e alla sua famiglia (4 ore).
- Caring alla persona in fine vita e alla sua famiglia (2 ore).
- Gestione dei conflitti in ambito sanitario (3 ore).
- Cure infermieristiche alla persona sottoposta a trapianto d'organo (4 ore).
- Umanizzazione delle cure: dare un senso al "viaggio" come percorso di vita (2 ore).
- La presentazione della tesi di laurea: l'esperienza dei neolaureati e le indicazioni del CdS (3 ore).
- Apprendimento collaborativo nel Team multiprofessionale (2 ore).
- Il Team interprofessionale (6 ore).
- Percorsi per la ricerca bibliografica (6 ore).

### **Metodi didattici**

L'insegnamento viene erogato in presenza, mediante esercitazioni pratiche e simulazioni a diverso grado di fedeltà (basso, medio e alto) nei laboratori didattici e presso il Centro FASiM, con l'ausilio di mezzi audiovisivi e attrezzature, e in tirocinio nelle Unità Operative e Servizi Sanitari.

La frequenza alle attività formative di laboratorio è obbligatoria al 75%. Le ore di assenza dovranno essere recuperate in tirocinio. La frequenza al tirocinio è obbligatoria al 100%.

Valori di frequenza inferiori a tali soglie non permettono di ottenere la firma di frequenza e l'iscrizione all'appello d'esame nel quale si effettua la verifica dell'apprendimento. La rilevazione delle presenze viene attuata tramite un registro firme, o altri metodi che verranno eventualmente messi a disposizione dall'Ateneo. La presenza in tirocinio viene rilevata tramite la firma del libretto di tirocinio da parte dell'infermiere/coordinatore. L'insegnamento è erogato in lingua italiana.

I metodi didattici comprendono:



Dipartimento di Scienze Biomediche,  
Metaboliche e Neuroscienze

- Introduzione teorica.
- Esercitazione a piccolo gruppo.
- TBL (Team Based Learning).
- Simulazione a piccolo gruppo.
- Discussione e riflessione guidata a piccolo gruppo.
- Role play a piccolo gruppo.
- Visione di filmati e riflessione guidata a piccolo gruppo.
- Discussione e riflessione con il paziente formatore.
- Attività di briefing con il Tutor della didattica professionalizzante per preparare lo studente all'esperienza di tirocinio.
- Tirocinio clinico e attività di debriefing per riflettere e rielaborare l'esperienza clinica.

### **Testi di riferimento**

- Herdman, T.H., Kamitsuru, S., Lopes C.T. (2021). *NANDA International Diagnosi Infermieristiche: Definizioni e Classificazione 2021-2023*. Milano: CEA.
- Bulechek, G.M. et al. (2020). *Classificazione NIC degli interventi infermieristici*. Milano: CEA.
- Moorhead S. et al. (2020). *Classificazione NOC dei risultati infermieristici*. Milano: CEA.
- Hinkle, J.L. & Cheever, K.H. (2021). Brunner Suddarth. *Infermieristica Medico-Chirurgica*. Milano: CEA.
- Chiaranda, M. (2022). *Urgenze ed Emergenze*. Padova: Piccin.
- Ledonne, G. & Tolomeo, S. (2014). *Calcoli e dosaggi farmacologici. La responsabilità dell'infermiere*. Milano: CEA.
- Badon, P. (2021). *Procedure Infermieristiche in area Pediatria*. Milano: CEA.
- Durante il corso verranno inoltre, messi a disposizione (caricati su Moodle) materiali aggiuntivi (slide, dispense).

### **Verifica dell'apprendimento**

I voti degli esami che compongono l'Insegnamento sono espressi in trentesimi ed è necessario il raggiungimento della soglia di 18/30 ai fini di superamento dell'esame.

Gli esiti degli esami saranno comunicati entro e non oltre 2 settimane dalle prove; la pubblicazione avverrà tramite il portale Moodle, mentre la verbalizzazione dell'Insegnamento avverrà tramite Esse3. Si specifica che lo studente/essa potrà eventualmente rifiutare il voto e ripetere la prova.



**UNIMORE**

UNIVERSITÀ DEGLI STUDI DI  
MODENA E REGGIO EMILIA

Dipartimento di Scienze Biomediche,  
Metaboliche e Neuroscienze

Il voto dell'Insegnamento di Tirocinio infermieristico 3° anno è costituito dalla media ponderata delle seguenti valutazioni:

- Esame OSCE 1° semestre.
- Tirocinio (T1) 1° semestre.
- Piano di assistenza 1° semestre.
- Esame OSCE 2° semestre.
- Tirocinio (T2 e T3) 2° semestre.
- Piano di assistenza 2° semestre.
- Discussione scritta di casi.

Le modalità di verifica dell'insegnamento sono le seguenti:

- Test a risposta chiusa.
- Test a risposta aperta.
- Discussione orale di procedure.
- TBL.
- Discussione orale di casi.
- Discussione scritta di casi.
- Prova pratica su caso simulato.
- Analisi di caso.
- Prova on the bed.

<b>PESATURA RELATIVA ALLA VALUTAZIONE DELL'INSEGNAMENTO</b>	<b>CFU</b>
Esercitazioni 1° semestre	1,5
Tirocinio (T1) 1° semestre	7
PDA 1° semestre	1
Esercitazioni 2° semestre	1,5
Tirocinio (T2) 2° semestre	7
Tirocinio (T3) 2° semestre	6
PDA 2° semestre	1
Discussione scritta di casi	1
<b>TOTALE</b>	<b>26</b>



**UNIMORE**

UNIVERSITÀ DEGLI STUDI DI  
MODENA E REGGIO EMILIA

Dipartimento di Scienze Biomediche,  
Metaboliche e Neuroscienze

**ORGANIZZAZIONE ESAME OBJECTIVE STRUCTURED CLINICAL EXAMINATION (OSCE)  
“ESERCITAZIONI”**

**PROPEDEUTICO AL TIROCINIO DEL I SEMESTRE**

L'esame OSCE è costituito da quattro prove. Le prove sono indipendenti: lo studente dovrà ripetere solo la prova eventualmente risultata insufficiente.

Le quattro prove dovranno essere tutte sufficienti per accedere al tirocinio.

La valutazione dell'esame corrisponderà alla media aritmetica delle valutazioni ottenute nelle quattro prove. La lode verrà attribuita dagli esaminatori qualora tutte le prove abbiano ottenuto il punteggio massimo.

Sono previsti tre appelli per ogni semestre.

<b>I PROVA</b>	<b>II PROVA</b>	<b>III PROVA</b>	<b>IV PROVA</b>
<b>PESO 30/30</b>	<b>PESO 30/30</b>	<b>PESO 30/30</b>	<b>PESO 30/30</b>
PROVA SCRITTA (30 MINUTI) INERENTE AL SEGUENTE ARGOMENTO:  - 4 esercizi di calcolo per la somministrazione della terapia farmacologica.  Le risposte dovranno risultare tutte esatte per superare la prova.	PROVA SCRITTA (40 MINUTI) INERENTE AI SEGUENTI ARGOMENTI: - 4 domande sull'emogasanalisi (2 domande a scelta multipla con 4 opzioni di risposta ciascuna, 1 sola delle quali è esatta; 2 domanda aperte). - 3 domande sui farmaci amine e antiaritmici (2 domande a scelta multipla con 4 opzioni di risposta ciascuna, 1 sola delle quali è esatta, 1 domanda aperta). - 3 domande sulle cure infermieristiche in età pediatrica durante la somministrazione della terapia (3 domande a scelta multipla con 4 opzioni di risposta ciascuna, 1 sola delle quali è esatta). - 3 domande sulle cure infermieristiche alla persona in neurorianimazione (3 domande a scelta multipla con 4 opzioni di risposta ciascuna, 1 sola delle quali è esatta). - 2 domanda sulla valutazione iniziale della persona in cure intensive e pianificazione delle cure infermieristiche (1 domanda a	PROVA ORALE E PRATICA (12 MINUTI) INERENTE A UNO DEI SEGUENTI ARGOMENTI:  - Cure infermieristiche e alla persona con monitoraggio invasivo della PA  - Cure infermieristiche e alla persona con monitoraggio invasivo della PVC  A ogni risposta alla domanda	PROVA ORALE E PRATICA (12 MINUTI) INERENTE A UNO DEI SEGUENTI ARGOMENTI:  - PBLIS-D  - Cure infermieristiche alla persona durante la puntura arteriosa  A ogni



**UNIMORE**

UNIVERSITÀ DEGLI STUDI DI  
MODENA E REGGIO EMILIA

Dipartimento di Scienze Biomediche,  
Metaboliche e Neuroscienze

	scelta multipla con 4 opzioni di risposta ciascuna, 1 sola delle quali è esatta, 1 domanda aperta). A ogni risposta esatta alle domande a scelta multipla sono attribuiti 2 punti; ad ogni risposta alla domanda aperta sono attribuiti un massimo di 2 punti.	sono attribuiti un massimo di 30 punti.	risposta alla domanda sono attribuiti un massimo di 30 punti.
--	---	---	---

### **ORGANIZZAZIONE ESAME OBJECTIVE STRUCTURED CLINICAL EXAMINATION (OSCE) “ESERCITAZIONI”**

#### **PROPEDEUTICO AL TIROCINIO DEL II SEMESTRE**

L'esame OSCE è costituito da quattro prove. Le quattro prove sono indipendenti: lo studente dovrà ripetere solo la prova eventualmente risultata insufficiente.

Le quattro prove dovranno essere tutte sufficienti per accedere al tirocinio.

La valutazione dell'esame corrisponderà alla media aritmetica delle valutazioni ottenute nelle quattro prove. La lode verrà attribuita dagli esaminatori qualora tutte le prove abbiano ottenuto il punteggio massimo.

Sono previsti tre appelli per ogni semestre.

<b>I PROVA</b>	<b>II PROVA</b>	<b>III PROVA</b>	<b>IV PROVA</b>
<b>PESO 30/30</b>	<b>PESO 30/30</b>	<b>PESO 30/30</b>	<b>PESO 30/30</b>
PROVA SCRITTA (120 MINUTI): Elaborazione di un piano di assistenza su un caso clinico utilizzando le tassonomie NANDA-I, NOC e NIC: - Assistenza al bambino e alla sua famiglia. - Assistenza alla persona anziana in ambito domiciliare. - Assistenza alla persona in ambito di salute mentale. Istruzioni per la prova di	PROVA SCRITTA (30 MINUTI) INERENTE AI SEGUENTI ARGOMENTI: - 2 domande sulla gestione dei conflitti in ambito sanitario (1 domanda a scelta multipla con 4 opzioni di risposta ciascuna, 1 sola delle quali è esatta; 1 domanda aperta). - 3 domande sul caring alla persona in cure palliative e alla sua famiglia (3 domande a	PROVA ORALE E PRATICA (12 MINUTI) INERENTE AD UNO DEI SEGUENTI ARGOMENTI: - Cure infermieristiche e alla persona nelle emergenze da agenti fisici e chimici.	TBL multiprofessionale. In caso di assenza dello studente al TBL, prova scritta con 10 domande a scelta multipla con 4 opzioni di risposta ciascuna, 1 sola delle quali è esatta.



**UNIMORE**

UNIVERSITÀ DEGLI STUDI DI  
MODENA E REGGIO EMILIA

Dipartimento di Scienze Biomediche,  
Metaboliche e Neuroscienze

<p>esame:</p> <ol style="list-style-type: none"><li>1. Formulare almeno 4 diagnosi infermieristiche reali e/o di rischio.</li><li>2. Formulare almeno un NOC con relativi indicatori per ogni diagnosi enunciata.</li><li>3. Formulare almeno un NIC con relative attività per ogni diagnosi enunciata.</li></ol> <p>Criteria utilizzati per la correzione:</p> <ol style="list-style-type: none"><li>a. Pertinenza dei problemi individuati con il caso proposto e coerenza della pianificazione con i dati dell'accertamento.</li><li>b. Correttezza formale: per la diagnosi infermieristica presenza di correlazione e manifestazione (se di rischio presenza solo di correlazione); per i NOC presenza degli indicatori; per i NIC correttezza e appropriatezza delle attività proposte nel rispetto di principi scientifici e teorici.</li><li>c. Corretta relazione dei NOC e dei NIC con la diagnosi infermieristica.</li></ol>	<p>scelta multipla con 4 opzioni di risposta ciascuna, 1 sola delle quali è esatta).</p> <p>- 2 domande sulla comunicazione e collaborazione nell'équipe interprofessionale nella gestione del neonato presso l'isola neonatale (domande a scelta multipla con 4 opzioni di risposta ciascuna, 1 sola delle quali è esatta).</p> <p>- 3 domande sulle cure infermieristiche alla persona sottoposta a trapianto d'organo (2 domande a scelta multipla con 4 opzioni di risposta ciascuna, 1 sola delle quali è esatta, 1 domanda aperta).</p> <p>A ogni risposta esatta alle domande a scelta multipla sono attribuiti 3 punti; ad ogni risposta alla domanda aperta sono attribuiti un massimo di 3 punti.</p>	<p>- Cure infermieristiche e alla persona con intossicazione acuta.</p> <p>A ogni risposta alla domanda sono attribuiti un massimo di 30 punti.</p>	
---	---	---	--





**UNIMORE**  
UNIVERSITÀ DEGLI STUDI DI  
MODENA E REGGIO EMILIA

Dipartimento di Scienze Biomediche,  
Metaboliche e Neuroscienze

### **DISCUSSIONE SCRITTA DI CASI DI TIROCINIO INFERMIERISTICO 3° ANNO**

Per accedere all'appello dell'esame "discussione scritta di casi" di Tirocinio infermieristico 3°anno, lo/a studente/ssa dovrà aver ottenuto una valutazione positiva nei due Piani di Assistenza effettuati in tirocinio e una valutazione positiva nei primi due tirocini previsti per l'Anno di Corso (T1 e T2).

L'esame "discussione scritta di casi" dell'Insegnamento di Tirocinio infermieristico 3° anno prevede 20 quesiti inerenti a 5 casi clinici ambientati in diversi setting assistenziali (4 domande a risposta multipla per ogni caso clinico), sui contenuti svolti nelle esercitazioni di laboratorio del 1° e 2° semestre.

Il tempo a disposizione è di 45 minuti.

Sono previsti quattro appelli.

A ogni risposta corretta verranno attribuiti 1.5 punti.

### **Risultati di apprendimento attesi**

Al termine dell'Insegnamento si auspica che lo/a studente/essa sia in grado di:

Conoscenza e capacità di comprensione: descrivere e identificare le cure infermieristiche alla persona ad alta complessità assistenziale.

Conoscenza e capacità di comprensione applicate: pianificare l'erogazione dell'assistenza infermieristica in collaborazione con utenti e con il team di cura interdisciplinare in ambiti assistenziali specifici (intensivo, pediatrico e geriatrico e di cure palliative). Lo/a studente/ssa sarà in grado di erogare cure infermieristiche sicure, efficaci e basate sulle evidenze mediante integrazione delle conoscenze, abilità e attitudini sui presidi e modalità di intervento per il soccorso extraospedaliero. Lo studente sarà in grado di erogare le cure infermieristiche alla persona/e con monitoraggi invasivi dei parametri vitali, in terapia con antiaritmici e amine, con intossicazione acuta, nelle emergenze da agenti chimici e fisici. Lo studente sarà in grado di stabilire relazioni professionali e collaborative con altri professionisti sanitari nella consapevolezza delle specificità dei diversi ruoli e delle loro integrazioni con l'assistenza infermieristica. Attua il prelievo di sangue arterioso da arteria radiale per l'esecuzione dell'emogasanalisi e la sua interpretazione con l'ausilio dell'ecografo; attua la rianimazione cardiopolmonare al bambino e al neonato (PBLIS-D). Lo studente sarà in grado di gestire in team multiprofessionale il caring alla persona in cure palliative e alla sua famiglia. Sarà in grado di pianificare l'assistenza utilizzando i modelli funzionali della salute di M. Gordon e le Tassonomie NANDA-I. NOC e NIC alla persona/e in cure intensive e in ambiti clinici specifici (pediatrici, geriatrici, in salute mentale e in area critica). Lo/a studente/ssa sarà in grado di ricercare in letteratura scientifica le prove di efficacia a partire dai quesiti emersi nella pratica clinica e ad analizzare criticamente la letteratura scientifica.

Autonomia di giudizio: assumere decisioni assistenziali attraverso un approccio



**UNIMORE**

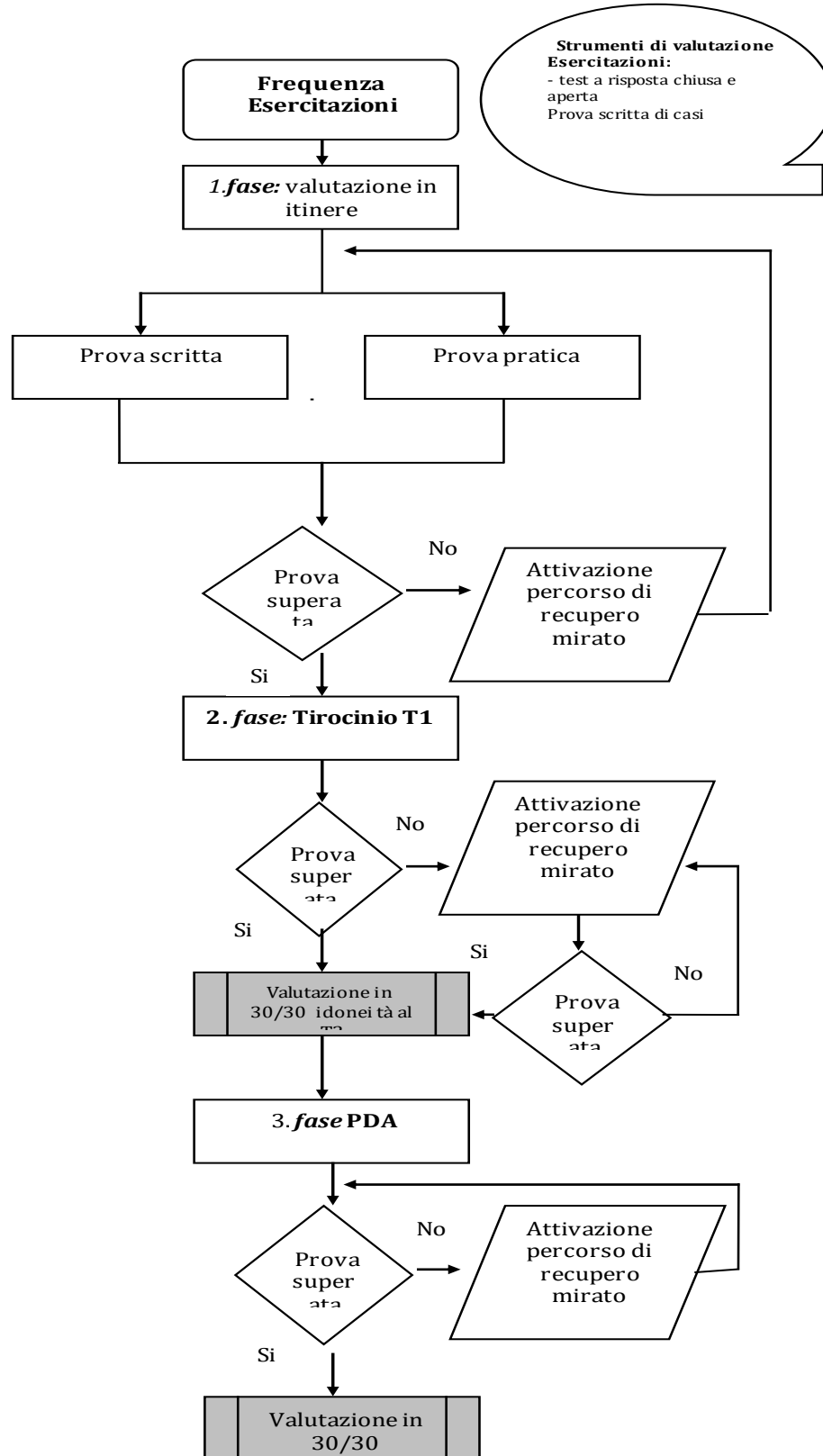
UNIVERSITÀ DEGLI STUDI DI  
MODENA E REGGIO EMILIA

Dipartimento di Scienze Biomediche,  
Metaboliche e Neuroscienze

scientifico di risoluzione dei problemi del paziente; decidere priorità su gruppi di pazienti e gli interventi da attribuire al personale di supporto. Decidere gli interventi assistenziali appropriati tenendo conto degli aspetti normativi, legali, etici, sociali, economici ed organizzativi. Assumere la responsabilità e rispondere del proprio operato nella pratica professionale in conformità al profilo, al codice deontologico e agli standard etici e legali.

Abilità comunicative: utilizzare abilità di comunicazione appropriate (verbali, non verbali e scritte) con gli utenti di tutte le età e con le loro famiglie e/o con gli altri professionisti sanitari e gestire conflitti derivanti da posizioni diverse.

Capacità di apprendere: dimostrare abilità di studio indipendente; coltivare dubbi e tollerare le incertezze derivanti dallo studio e dall'attività pratica. Lo studente sarà in grado di sviluppare capacità di porsi interrogativi sull'esercizio della propria attività, pertinenti nei tempi, nei luoghi e agli interlocutori; dimostrare capacità di ricercare con continuità le opportunità di autoapprendimento e autovalutare le proprie competenze delineando i propri bisogni di sviluppo e apprendimento; dimostrare capacità di apprendimento collaborativo e di condivisione delle conoscenze all'interno del team di lavoro.





**TIROCINIO INFERMIERISTICO  
II SEMESTRE**

Dipartimento di Scienze Biomediche,  
Metaboliche e Neuroscienze

